

Firewall

Firewall jest to połączenie sprzętowej i programowej ochrony zasobów sieci przed dostępem z zewnątrz. Oprogramowanie instalowane jest zazwyczaj na wydzielonym serwerze pełniącym rolę pośrednika między sieciami. Do jego podstawowych zadań należy monitorowanie wszystkich przychodzących i wychodzących informacji oraz odmawianie żądań dostępu uznanych za niebezpieczne.

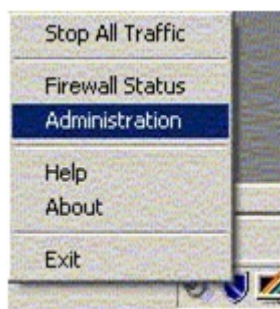
Poniżej przedstawiona jest szczegółowa konfiguracja przykładowych programów Firewall:

- Kerio Personal Firewall v.2.1.5.
- Norton Internet Security 2002
- Outpost Firewall Pro v. 2.0.225
- Sygate Personal Firewall v. 5.0
- Tiny Personal Firewall v. 4.0.2.3
- Zone Alarm wersja 3.7.143

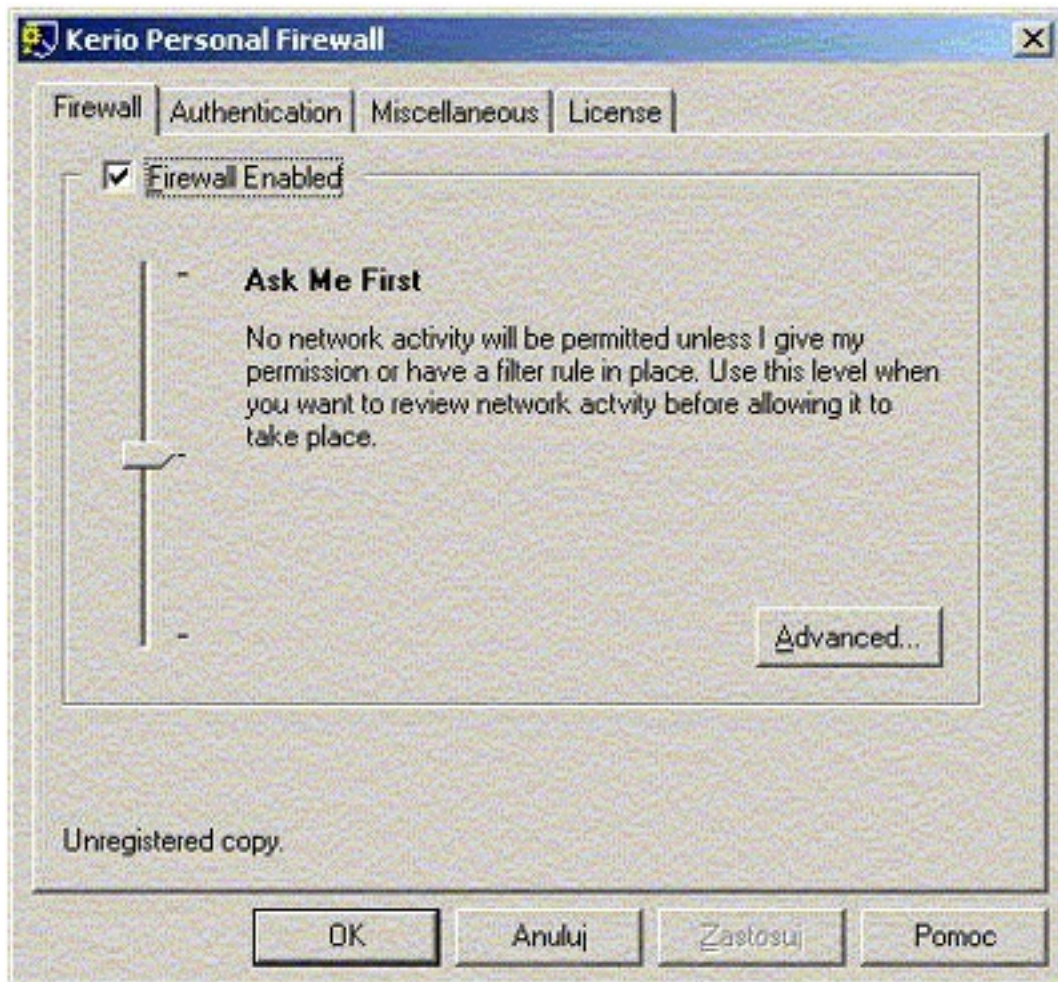
Kerio Personal Firewall v.2.1.5.

Jeśli chcesz skonfigurować Kerio Personal Firewall v.2.1.5. to:

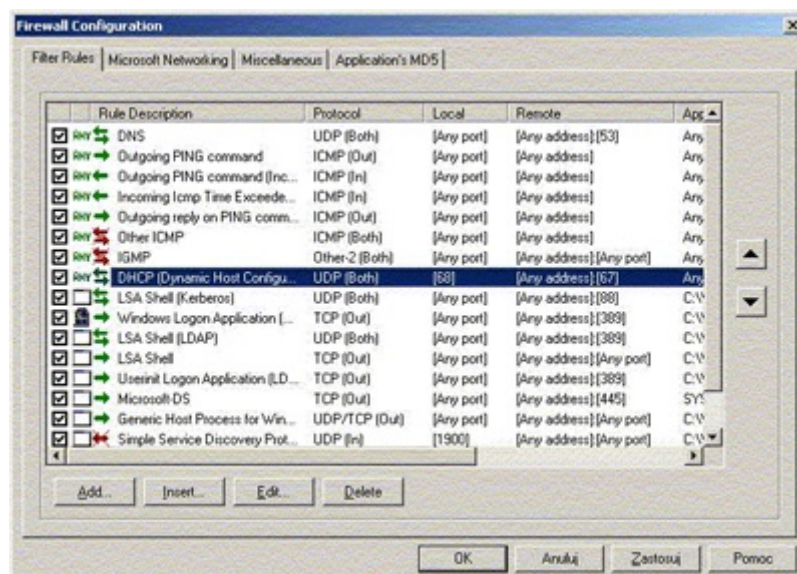
1) Panel konfiguracji programu uruchom po kliknięciu na ikonkę w prawym dolnym rogu ekranu (obok zegarka) i wybierz z listy pozycji 'Administration'.



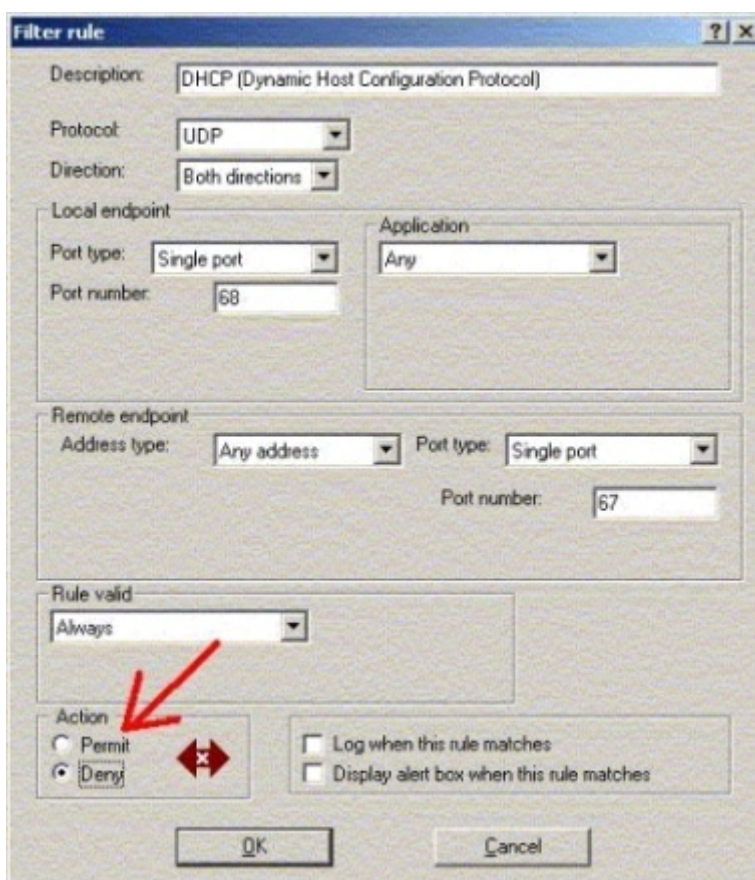
2) W pierwszej zakładce 'Firewall' masz najważniejszą opcję - wyłączenie całego firewalla czyli 'Firewall Enabled' (jeśli jest pole zaznaczone to firewall działa, a jeśli nie to jest wyłączony). Status 'Ask Me First' oznacza, że każdy uruchamiany program starający się wejść do internetu będzie się zgłaszał na naszym firewallu czy wpuścić go do internetu czy nie. Po naciśnięciu przycisku 'Advanced' dochodzimy do okna, gdzie ręcznie dla każdej aplikacji możemy ustawić ruch przychodzący i wychodzący dla naszego połączenia internetowego.



3) O dostępie do danej aplikacji lub usługi do internetu informuje kolor strzałki przy nazwie. Zielona strzałka świadczy, iż usługa ma dostęp do internetu, czerwona oznacza brak dostępu. I tak, np. DHCP ma w tym momencie dostęp w obie strony do internetu, a poprzez podświetlenie go i naciśnięcie 'Edit' możemy to zmienić.



4) Aby zmienić ustawienia wystarczy zmienić zaznaczenie w polu 'Action' i potwierdzić wszystkie zmiany przyciskiem 'OK'.



Norton Internet Security 2002

Jeśli chcesz skonfigurować norton Internet Security 2002 to:

1) Panel konfiguracji programu uruchamia się po kliknięciu na ikonkę w prawym dolnym rogu ekranu (obok zegarka).



2) Wyłączenie działania firewalla (czyli brak blokady na ruch przychodzący i wychodzący) to kliknięcie prawym przyciskiem myszy na ikonie firewalla i wybranie opcji 'Disable'.

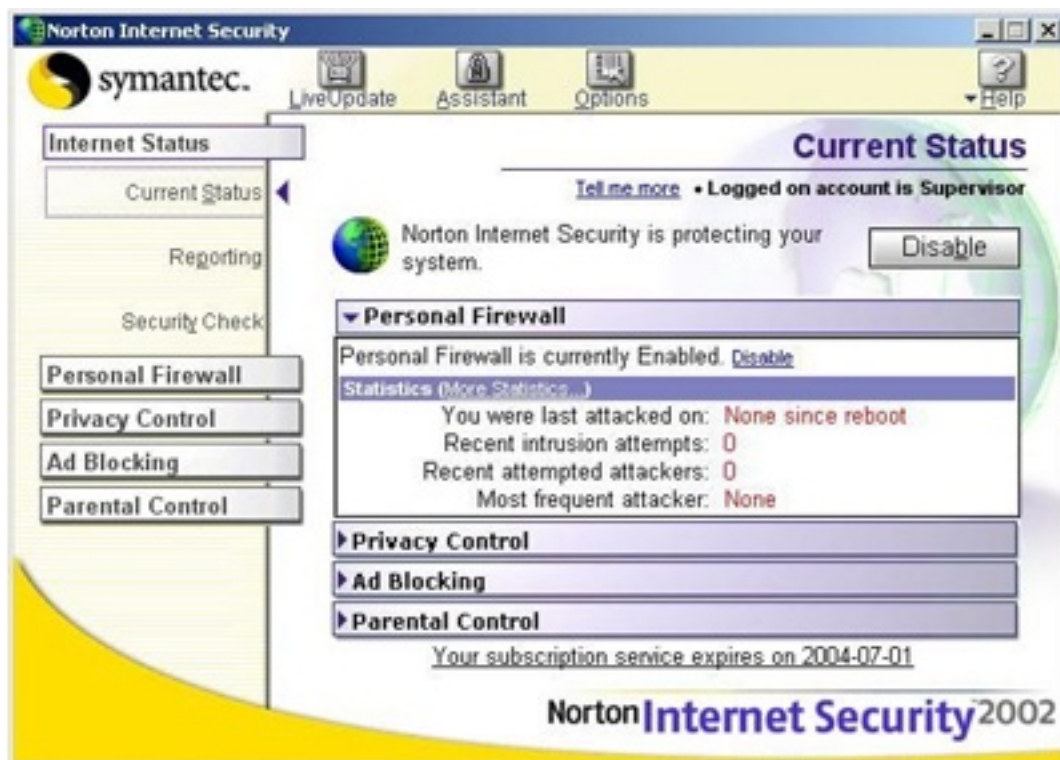


3) Jego ponowne uruchomienie to taka sama czynność z tym, że teraz wybierasz opcję 'Enable'.



4) Przejście do panelu administracyjnego to wybranie opcji 'Norton Internet Security'.

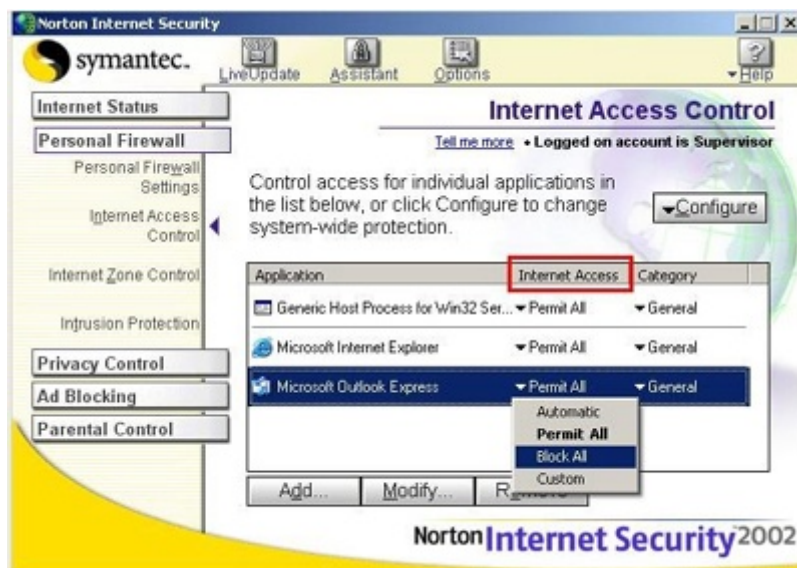
5) Aby dokonać samodzielnego wyboru aplikacji, która ma mieć dostęp do internetu, wybierz opcję Personal Firewall (z lewej strony okna), a następnie 'Internet Access Control'.



6) Obecnie wszystkie tam znajdujące się programy mają dostęp do internetu, ale wystarczy kliknąć lewym przyciskiem myszy w kolumnie 'Internet Access' na wysokości żądanej aplikacji i wybrać opcję

'Block All'.

Oczywiście, żeby znów aplikacja miała dostęp do internetu postępujesz tak samo, ale na końcu przy wyborze naciskasz 'Permit All'.



Outpost Firewall Pro v. 2.0.225

Jeśli chcesz skonfigurować Outpost Firewall Pro v. 2.0.225

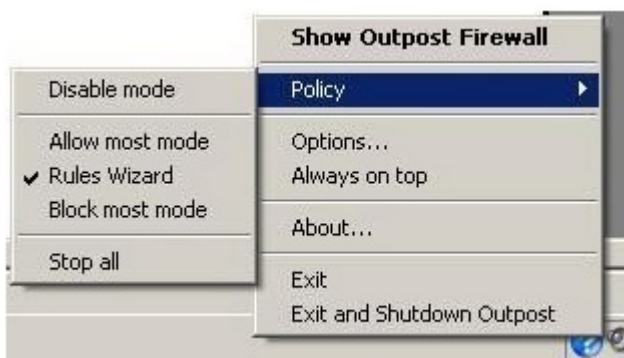
1) Panel konfiguracji programu uruchamia się po kliknięciu na ikonkę w prawym dolnym rogu ekranu (obok zegarka).



2) Standardowo program ustawiony jest na tzw. tworzenie reguł, czyli każdy uruchamiany program starający się wejść do internetu będzie się zgłaszał na Twoim firewallu z pytaniem: czy umożliwić wejście danego programu do internetu czy zabronić mu dostępu.

3) Po naciśnięciu prawym przyciskiem myszy na ikonie firewalla i przejściu do opcji 'Policy', możesz całego firewalla wyłączyć opcją 'Disable Mode' lub włączyć opcją 'Rules Wizard' czyli poprzez wspomniane wyżej tworzenie reguł.

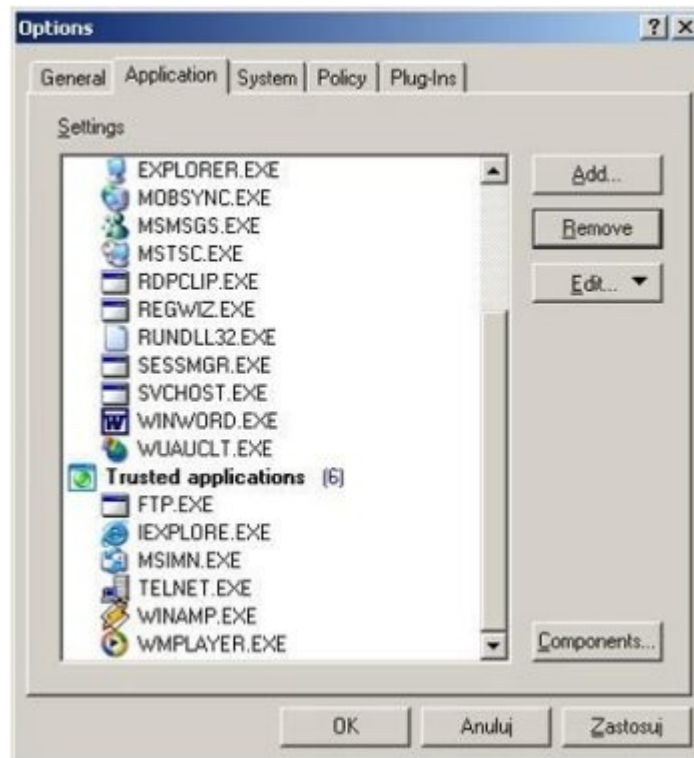
Opcja 'Stop All' pozwala Ci zatrzymać cały ruch na firewallu (przychodzący i wychodzący).



4) Dostęp do okna, gdzie sam możesz wybrać, która z aplikacji ma mieć lub nie mieć dostępu do internetu uzyskasz po kliknięciu na 'Options' i wybierając zakładkę 'Application'.

5) Aplikacje, które mają mieć dostęp do internetu znajdują się u dołu ekranu w grupie 'Trusted Applications', te które nie mają mieć dostępu do internetu znajdują się u góry ekranu w grupie 'Blocked Applications'.

Zmianę przydziału do grupy możesz wykonać, korzystając z metody 'przeciągnij i upuść'.



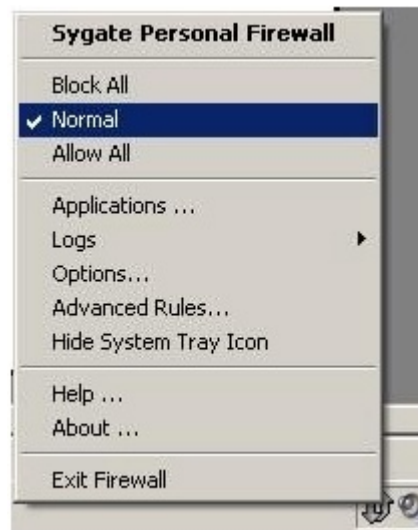
Sygate Personal Firewall v. 5.0

Jeśli chcesz skonfigurować Sygate Personal Firewall v. 5.0 to:

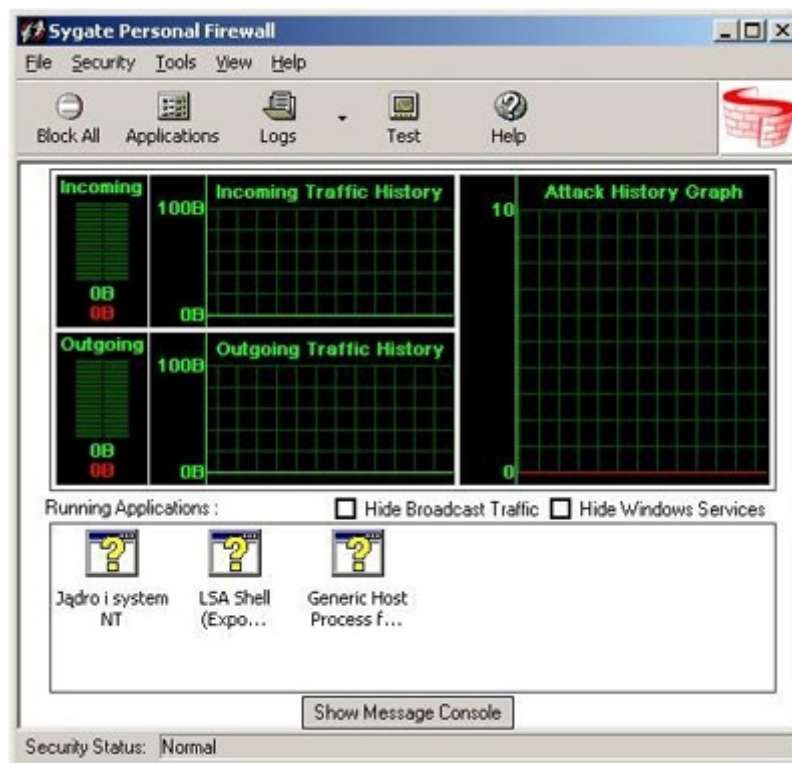
1) Panel konfiguracji programu uruchamia się po kliknięciu na ikonkę w prawym dolnym rogu ekranu (obok zegarka).



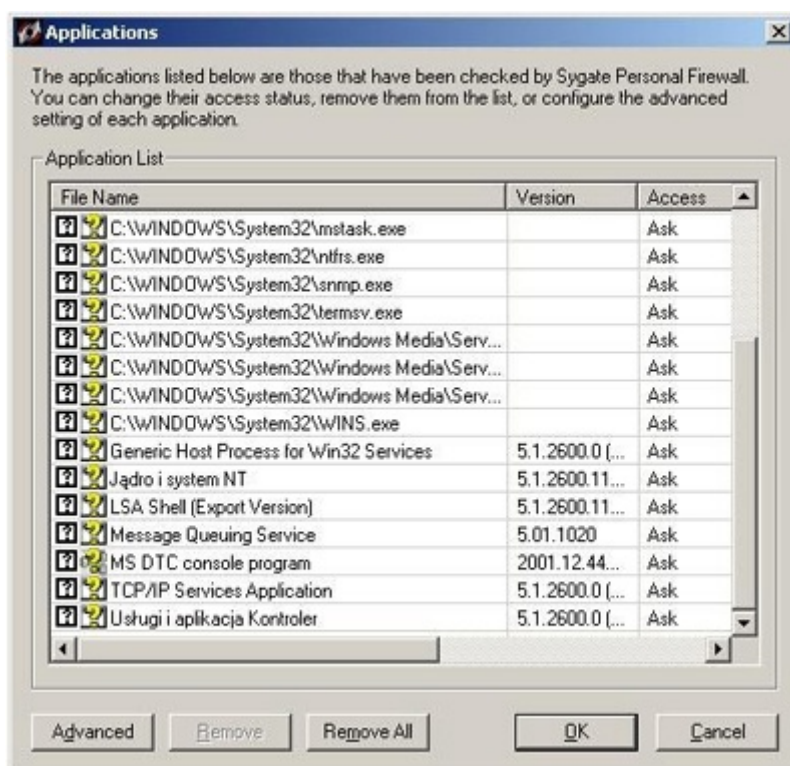
2) Standardowe tworzenie reguł dostępu do internetu zawiera się w tworzeniu trzech statusów: 'Normal'; 'Block All' - blokuje cały ruch na internecie z Twojego komputera i do Twojego komputera; 'Allow All' - pozwala na cały ruch w obie strony do internetu na Twoim komputerze. Dostęp do konfiguracji całego firewalla możliwy jest po wybraniu opcji 'Sygate Personal Firewall'.



3) W oknie możesz zobaczyć okna statusu ruchu na internecie: 'Incoming' to ruch przychodzący, a 'Outgoing' to ruch wychodzący z Twojego komputera. Jest tu również okno z historią ataków na Twój komputer 'Attack History Graph', przycisk do blokowania całego ruchu internetowego na firewallu - czyli 'Block All' i bardzo ważny przycisk 'Applications', gdzie ręcznie wybierasz, które aplikacje mogą lub nie mogą mieć dostęp do internetu.



4) Komputer ustawiony jest teraz na tworzenie reguł - pole 'Access' ma status 'Ask' czyli pytaj - znaczy to, że każda aplikacja uruchamiana po raz pierwszy wywoła zapytanie Twojego firewalla o dostęp do internetu.



Tiny Personal Firewall v. 4.0.2.3

Jeśli chcesz skonfigurować Tiny Personal Firewall v. 4.0.2.3. to:

1) Panel konfiguracji programu uruchamia się po kliknięciu na ikonkę w prawym dolnym rogu ekranu (obok zegarka).



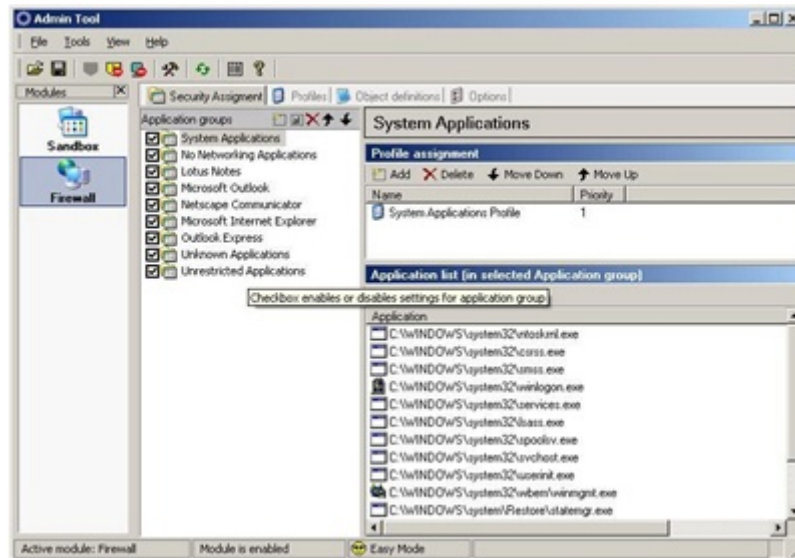
2) Włączenie bądź wyłączenie całego firewalla znajduje się po naciśnięciu prawego przycisku myszy na ikonie firewalla i zaznaczeniu bądź odznaczeniu opcji 'Firewall' - opcja zaznaczona to firewall włączony i na odwrót.

Do okna zarządzania firewallem dostajemy się po wybraniu opcji 'Run Admin Tool'.



3) Jak każdy firewall i ten standardowo ustawiony jest na tworzenie reguł dostępu do internetu. Włączanie lub wyłączenie dostępu do internetu danym aplikacjom lub usługom, odbywa się poprzez

zaznaczenie lub odznaczenie kwadratowego pola po lewej stronie obok nazwy danego programu - i tak, żeby np. zablokować dostęp do sieci Internet Explorer i Outlook Express odznacz kwadraty znajdujące się obok nich.



Zone Alarm 3.7.143

Jeśli chcesz skonfigurować Zone Alarm 3.7.143 to:

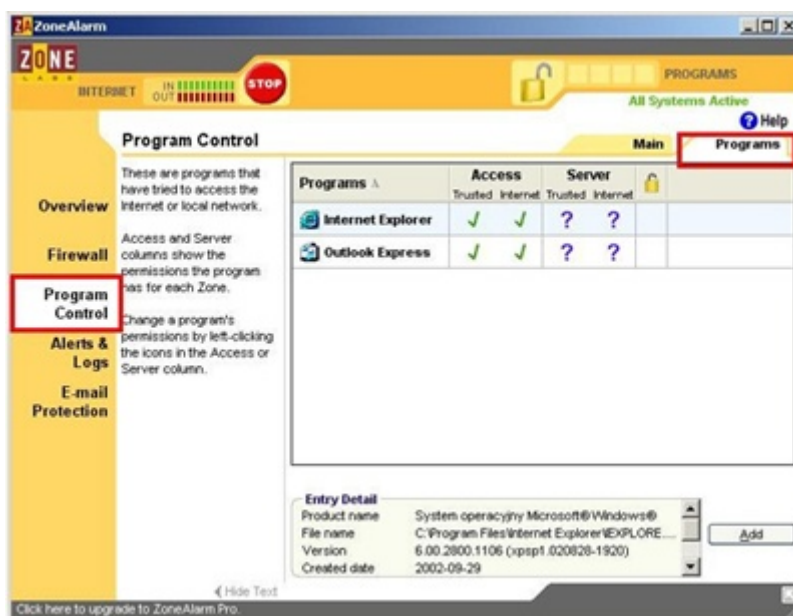
1) Panel konfiguracji programu uruchamia się po kliknięciu na ikonkę w prawym dolnym rogu ekranu (obok zegarka).



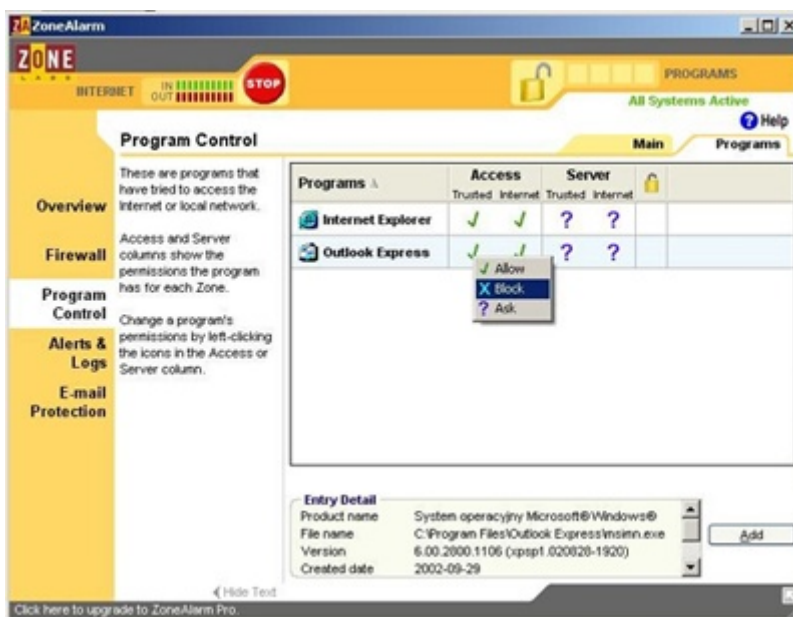
2) Aby zablokować cały ruch internetowy na firewallu kliknij na ikonkę prawym przyciskiem myszy i wybierz 'Stop All Internet Activity'. Do okna administracyjnego przechodź po wybraniu opcji 'Restore ZoneAlarm Control Center'.



3) Aby określić jakie aplikacje mają mieć dostęp do internetu przejdź do zakładki 'Program Control', a następnie pole 'Programs'.



Np. żeby Internet Explorer miał dostęp do internetu, a Outlook Express nie miał dostępu trzeba kliknąć lewym klawiszem myszki na zielonym 'ptaszku' i wybrać 'Block'.



4) Dodatkowo firewall ten ma opcję skanowania poczty przychodzącej na nasz komputer - pole 'E-mail Protection', które to skanowanie przy naszej sieci powinno być wyłączone!